

# การประชุมเครือข่ายด้านความปลอดภัย อาชีวอนามัย และสภาพแวดล้อมในการทำงาน ครั้งที่ 2/2564

วันศุกร์ที่ 11 มิถุนายน 2564 เวลา 8.30-12.00 น.  
ณ ห้องประชุมออนไลน์ zoom

จัดโดย คณะกรรมการความปลอดภัย อาชีวอนามัย และสภาพแวดล้อมในการทำงาน จุฬาลงกรณ์มหาวิทยาลัย  
ศูนย์ความปลอดภัย อาชีวอนามัยและสิ่งแวดล้อม จุฬาลงกรณ์มหาวิทยาลัย (ศปอส.)



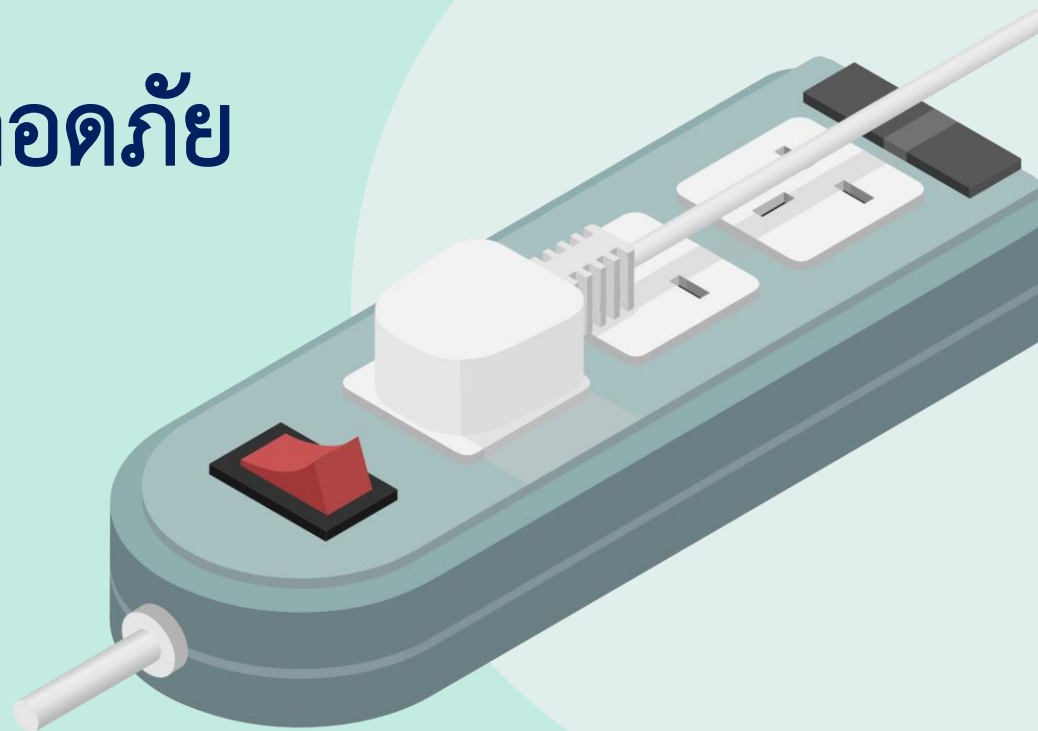
# ลำดับ การนำเสนอ

- นานาสาระความรู้ – เลือกและใช้ปลั๊กฟ่วงอย่างไรให้ปลอดภัย
- ส่วนงานแลกเปลี่ยนการดำเนินงานของคณะกรรมการความปลอดภัย อาชีวอนามัยและสภาพแวดล้อมในการทำงาน ประจำส่วนงาน
- แนวทางการดำเนินงานตามยุทธศาสตร์บริหารจัดการด้านความปลอดภัย อาชีวอนามัย และสภาพแวดล้อมในการทำงาน พ.ศ.2565-2569
- ประชาสัมพันธ์กิจกรรม ศปอส.

# นานาสาระความรู้ – เลือกและใช้ปลั๊กพ่วงอย่างไรให้ปลอดภัย

โดย ผู้แทน ศปอส.

01



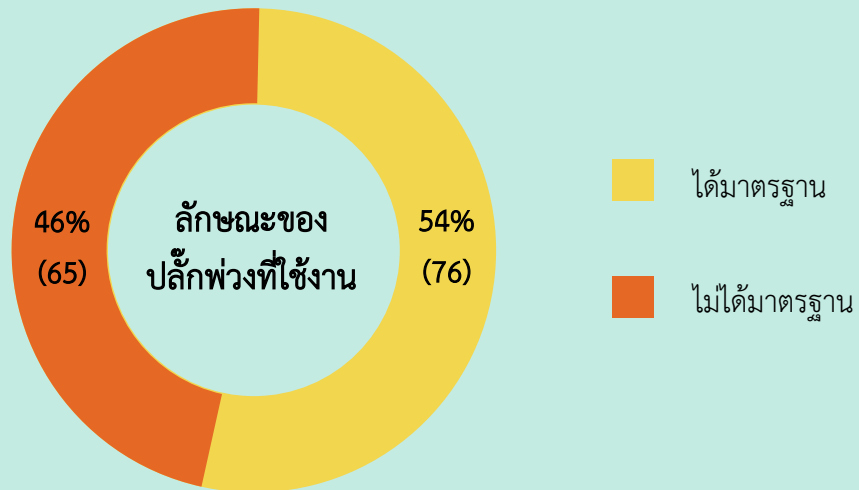
## “ปลั๊กพ่วง” ความเสี่ยงที่ถูกมองข้าม

เนื่องในวันความปลอดภัยในการทำงานแห่งชาติ (10 พฤษภาคม) ศปอศ. ได้จัดกิจกรรมการสำรวจปลั๊กพ่วงในสถานที่ทำงานและที่พักอาศัย ระหว่างวันที่ 7-10 พฤษภาคม 2564 เพื่อสร้างความตระหนักถึงความสำคัญของการใช้ปลั๊กพ่วงอย่างปลอดภัย

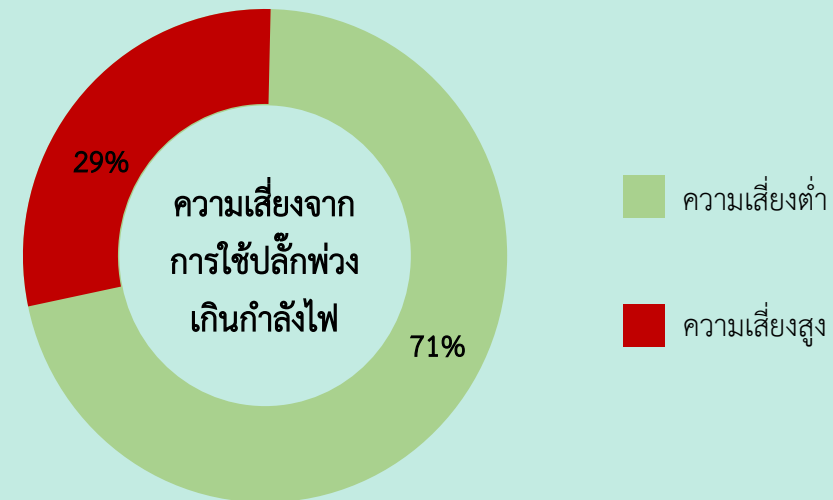
จากกิจกรรม มีนิสิตและบุคลากรจุฬาลงกรณ์มหาวิทยาลัย สนใจร่วมส่งแบบสำรวจจำนวนทั้งสิ้น 93 คน จาก 34 ส่วนงาน โดยแบ่งเป็นนิสิต 20 คน และบุคลากร 73 คน โดยมีแบบสำรวจที่มีข้อมูลครบถ้วนทั้งหมด 76 ฉบับ

## ➤ ผลการสำรวจปลั๊กพ่วง สามารถสรุปลักษณะการใช้งานของปลั๊กพ่วงที่อาจก่อให้เกิดความเสี่ยงอันตรายได้ 2 ประเด็นหลัก ดังนี้

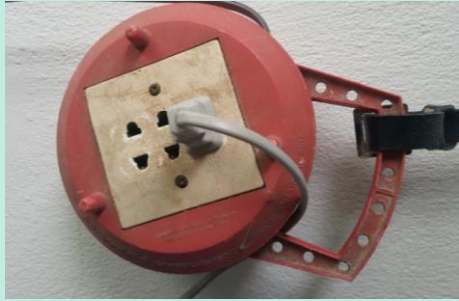
1) การใช้ปลั๊กพ่วงที่ไม่ได้มาตรฐาน จากข้อมูลในแบบสำรวจ พบว่าในจำนวนปลั๊กพ่วงทั้งหมดที่มีการใช้งาน เป็นปลั๊กพ่วงที่ไม่ได้มาตรฐานคิดเป็นร้อยละ 46 หรือ เกือบครึ่งหนึ่งของปลั๊กพ่วงทั้งหมด 141 อัน ดังแสดงในรูปที่ 1-3



2) การใช้งานปลั๊กพ่วงเกินกำลังไฟฟ้าที่ปลั๊กพ่วงรองรับได้ เนื่องจาก การใช้ปลั๊กพ่วงต่อกันเป็นทอด ๆ (ปลั๊กพ่วง ต่อปลั๊กพ่วง) และการใช้ปลั๊กพ่วงกับเครื่องใช้ไฟฟ้าที่มีกำลังไฟฟ้าสูงหลายเครื่องร่วมกัน เช่น ตู้ไมโครเวฟ กาต้มน้ำ เต้าไฟฟ้า เป็นต้น จากข้อมูลในแบบสำรวจ พบผู้ที่มีความเสี่ยงสูงในลักษณะนี้ 20 ราย จากทั้งหมด 68 ราย หรือ ร้อยละ 29



## ➤ ปลั๊กไฟไม่ปลอดภัย



**ตัวอย่าง** การใช้ปลั๊กพ่วงที่ไม่ได้มาตรฐาน (เต้ารับไม่มีขั้วสายดินและไม่มีตัวمانปิดช่อง ไม่มีสวิตช์เปิด-ปิด และฟิวส์ช่วยตัดกระแสไฟฟ้า หากใช้งานเกินกำลังอาจก่อให้เกิดกระแสไฟฟ้าลัดวงจรส่งผลให้เกิดเพลิงไหม้ได้



**ตัวอย่าง** การใช้ปลั๊กพ่วงที่ไม่ได้มาตรฐาน (เต้ารับไม่มีตัวمانปิดช่อง เต้าเสียบเป็นชนิด 2 ขา ไม่มีการต่อสายดิน มีเพียงรูเสียบหลอกไว้เท่านั้น) หากใช้งานเกินกำลังอาจก่อให้เกิดกระแสไฟฟ้าลัดวงจรส่งผลให้เกิดเพลิงไหม้ได้



**ตัวอย่าง** การใช้งานเครื่องใช้ไฟฟ้าพร้อมกันจำนวนมากในปลั๊กพ่วงแต่ละตัว และการใช้ปลั๊กพ่วงต่อกันเป็นทอด ๆ (ปลั๊กพ่วง ต่อปลั๊กพ่วง) ซึ่งอาจทำให้กำลังไฟฟารวมเกินขนาดที่ปลั๊กพ่วงสามารถรองรับได้ อาจก่อให้เกิดกระแสไฟฟ้าลัดวงจรและส่งผลให้เกิดเพลิงไหม้ได้



**ตัวอย่าง** การใช้ปลั๊กพ่วงที่มีลักษณะไม่ปลอดภัย ได้แก่ ปลั๊กพ่วงไม่ได้มาตรฐาน เก้า ข้ำรูด และต่อขยายเต้าเสียบเพิ่มเติม ซึ่งทำให้เกิดอันตรายจากกำลังไฟฟารวมเกินขนาดที่ปลั๊กพ่วงสามารถรองรับได้ ส่งผลให้สายไฟได้รับความร้อนสูงอาจก่อให้เกิดกระแสไฟฟ้าลัดวงจรและเพลิงไหม้ได้

## ➤ ปลั๊กไฟที่ได้มาตรฐาน



ตัวอย่าง การใช้งานปลั๊กพ่วงที่ได้มาตรฐาน มอก. 2432-2555

## ข้อแนะนำการเลือกซื้อปลั๊กไฟ

- 1) เลือกซื้อชุดปลั๊กพ่วงที่ได้มาตรฐาน มอก. 2432-2555
- 2) สังเกตว่ามีเครื่องหมาย มอก. และเลข มอก. 2432-2555
- 3) ปลั๊กพ่วงที่ได้มาตรฐาน มอก. 2432-2555 จะมีลักษณะดังนี้
  - เต้ารับต้องมีขั้วสายดิน และมีตัวمانปิดช่อง
  - เต้าเสียบ เป็นชนิดขากลม 3 ขา มีฉนวนกันกระแสไฟฟ้าที่โคนขาปลั๊กไฟ 2 ขาเพื่อป้องกันการสัมผัสโคนขาปลั๊กไฟ
  - มีอุปกรณ์ป้องกันกระแสไฟฟ้าเกิน (สำหรับปลั๊กพ่วงที่มีเต้ารับ ตั้งแต่ 3 ตัวขึ้นไป)
- 4) เลือกซื้อปลั๊กพ่วงให้มีกำลังไฟฟ้า ไม่ต่ำกว่าอุปกรณ์ไฟฟ้าที่ใช้รวมกันทั้งหมด กับปลั๊กนั้น ๆ (เช่น ใช้หม้อหุงข้าวกำลังไฟฟ้า 1,000 วัตต์ เต้าไมโครเวฟ กำลังไฟฟ้า 800 วัตต์ ควรเลือกซื้อปลั๊กพ่วงให้มีขนาดกำลังไฟฟ้า ตั้งแต่ 2,000 วัตต์ ขึ้นไป)





## ข้อแนะนำการใช้งานปลั๊กไฟ

- 1) ตรวจสอบสภาพปลั๊กพ่วงก่อนใช้งานทุกครั้ง เช่น เต้ารับ-เต้าเสียบไม่ชำรุด สายไฟไม่มีรอยขาด รอยไหม้
- 2) ในการใช้งานปลั๊กพ่วง เต้ารับและเต้าเสียบ ต้องเสียบได้พอดีกัน ไม่แน่นและไม่หลวมจนเกินไป
- 3) ไม่ใช้ปลั๊กพ่วงต่อกับปลั๊กพ่วงเป็นทอด ๆ (พ่วงต่อพ่วง) เนื่องจากจะทำให้มีกำลังไฟฟารวมเกินขนาดของปลั๊กพ่วง อาจทำให้เกิดไฟฟ้าลัดวงจรได้
- 4) ไม่ควรเสียบเครื่องใช้ไฟฟ้าใช้งานหลายเครื่องพร้อมกัน
- 5) ถอดปลั๊กทุกครั้งหลังใช้งาน เพื่อตัดกระแสไฟฟ้า และป้องกันไฟฟ้าลัดวงจร
- 6) หากน้ำหกหรือใส่ปลั๊กไฟ ต้องทำให้แห้งทั้งภายในและภายนอกก่อนนำกลับมาใช้

# ส่วนงานแลกเปลี่ยนการดำเนินงานของคณะกรรมการ ความปลอดภัย อาชีวอนามัยและสภาพแวดล้อมในการ ทำงาน ประจำส่วนงาน

02





คณะสัตวแพทยศาสตร์

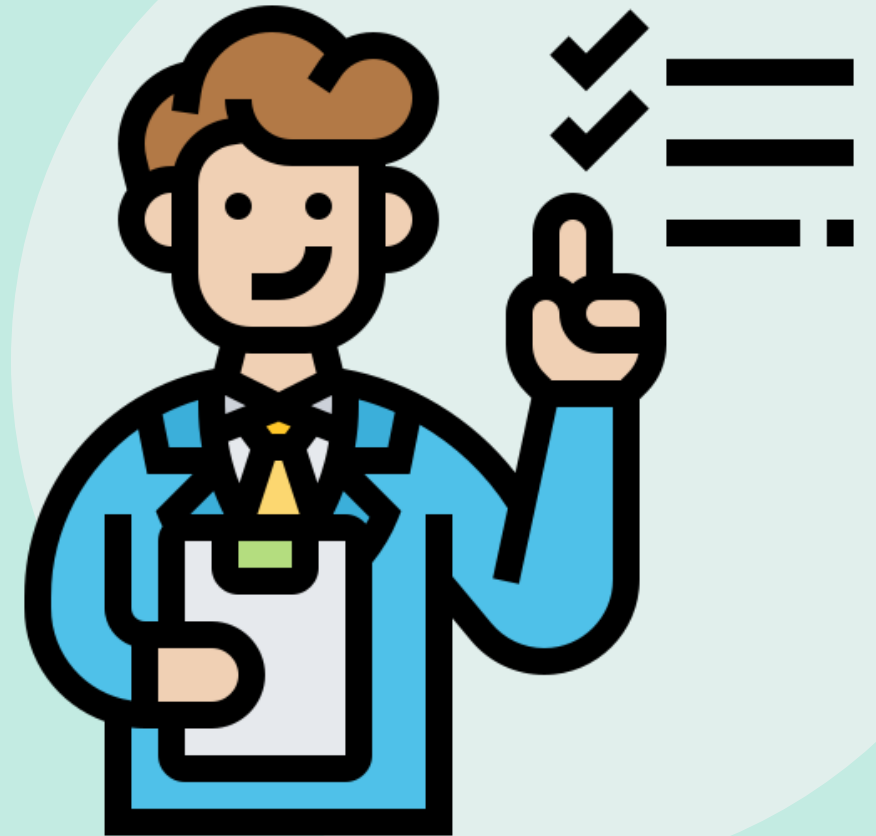


คณะเศรษฐศาสตร์



# แนวทางการดำเนินงานตามยุทธศาสตร์บริหารจัดการ ด้านความปลอดภัย อาชีวอนามัย และสภาพแวดล้อม ในการทำงาน พ.ศ.2565-2569

03





รูปที่ 1 ฝั่งแสดงพันธกิจการดำเนินงานด้านความปลอดภัย อาชีวอนามัยและสิ่งแวดล้อม พ.ศ. 2560 – 2564

พ.ศ. 2560-2564



รูปที่ 2 ฝั่งแสดงพันธกิจการดำเนินงานด้านความปลอดภัย อาชีวอนามัย และสภาพแวดล้อมในการทำงาน พ.ศ. 2565 – 2569

พ.ศ. 2565-2569

ยุทธศาสตร์	เป้าประสงค์	แผนงาน
<p><b>ยุทธศาสตร์ที่ 1</b> การจัดการด้านความปลอดภัยฯ ของส่วนงานที่มีทิศทางสอดคล้องกับนโยบายด้านความปลอดภัยฯ ของจุฬาฯ</p>	<p>โครงการขับเคลื่อนงานความปลอดภัย อาชีวอนามัย และสภาพแวดล้อมในการทำงานระดับมหาวิทยาลัยและระดับส่วนงาน</p>	
	<p>1. ส่วนงานมีนโยบาย โครงสร้างการบริหาร กลยุทธ์ มาตรการ และทรัพยากรที่จำเป็นต่อการบริหารจัดการด้านความปลอดภัย อาชีวอนามัย และสภาพแวดล้อมในการทำงาน อย่างต่อเนื่อง</p>	<p>1. แผนงานการขับเคลื่อนในการกำหนดตัวชี้วัดด้านความปลอดภัยฯ ระดับมหาวิทยาลัยและส่วนงาน</p>
	<p>2. มีแผนการดำเนินงานที่สอดคล้องกับแนวปฏิบัติเพื่อการบริหารจัดการความปลอดภัย อาชีวอนามัย และสิ่งแวดล้อม พร้อมทั้ง มีกลไกการประสานงาน กำกับ ติดตาม ประเมิน และรายงานผลการดำเนินงาน</p>	<p>2. แผนงานการพัฒนาระบบบริหารจัดการแผนงานด้านความปลอดภัยของส่วนงาน และมหาวิทยาลัย</p> <p>3. แผนงานการกำกับและติดตามการดำเนินงานด้านความปลอดภัยของส่วนงาน</p>
<p><b>ยุทธศาสตร์ที่ 2</b> การพัฒนามาตรฐานความปลอดภัยฯ ที่เป็นที่ยอมรับและปรับปรุงยกระดับความปลอดภัยในสถานที่ทำงานให้เป็นไปตามมาตรฐานฯ อย่างยั่งยืน</p>	<p>โครงการจัดทำมาตรฐานความปลอดภัยในการทำงานและยกระดับความปลอดภัยสถานที่ทำงาน</p>	
	<p>1. มีมาตรฐานความปลอดภัยฯ ของการทำงานและสถานที่ทำงานที่สอดคล้องกับลักษณะงาน</p>	<p>1. แผนงานจัดทำมาตรฐานความปลอดภัยและกระบวนการรับรองของจุฬาลงกรณ์มหาวิทยาลัย (ห้องปฏิบัติการ-สำนักงาน-อาคาร)</p>
	<p>2. มีห้องปฏิบัติการและสำนักงานที่ได้มาตรฐาน</p> <p>3. มีอาคารที่มีห้องปฏิบัติการที่ได้มาตรฐานความปลอดภัย (อัคคีภัย)</p>	<p>2. แผนงานยกระดับความปลอดภัยความปลอดภัยในการทำงานของจุฬาลงกรณ์มหาวิทยาลัย (ห้องปฏิบัติการ-สำนักงาน-อาคาร)</p>

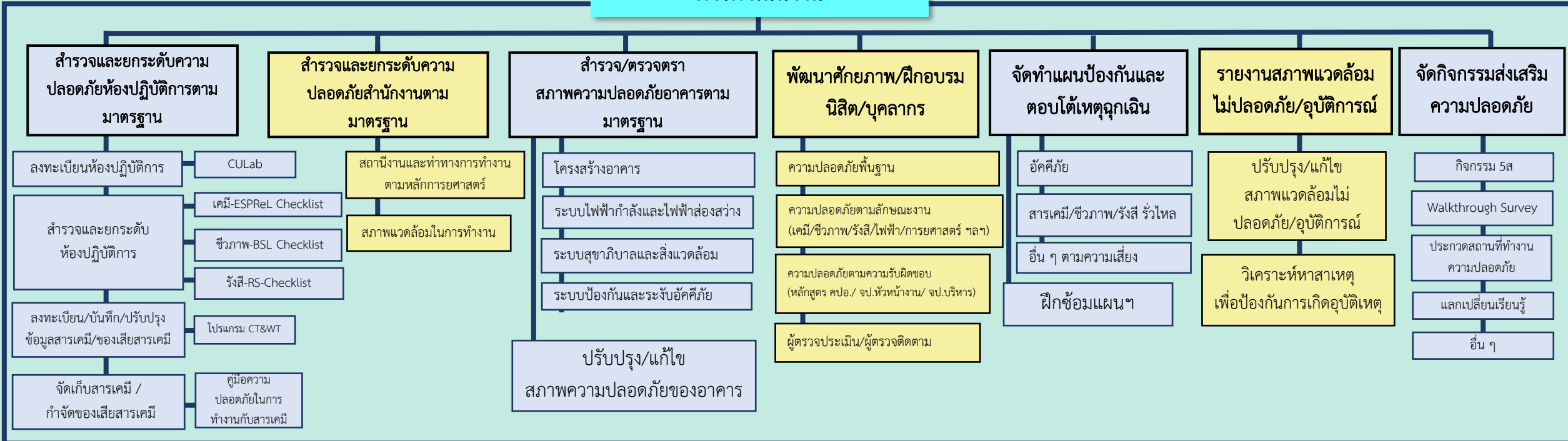
ยุทธศาสตร์	เป้าประสงค์	แผนงาน
<b>ยุทธศาสตร์ที่ 3</b> การพัฒนาองค์ความรู้และศักยภาพของนิสิตและบุคลากร	โครงการพัฒนาองค์ความรู้และศักยภาพของนิสิตและบุคลากร	
	1. มีองค์ความรู้ หลักสูตร และคู่มือปฏิบัติงานด้านความปลอดภัยฯ สอดคล้องตามความเสี่ยงและกลุ่มเป้าหมาย	1. แผนงานการจัดทำหลักสูตรและคู่มือปฏิบัติงานตามลักษณะงานและกลุ่มเป้าหมาย
		2. แผนงานพัฒนาองค์ความรู้ด้านความปลอดภัยตามลักษณะงานและกลุ่มเป้าหมาย
	2. นิสิตและบุคลากรทุกระดับได้รับการพัฒนาศักยภาพด้านความปลอดภัยฯ	3. แผนการพัฒนาศักยภาพนิสิตและบุคลากรด้านความปลอดภัยตามลักษณะงานและกลุ่มเป้าหมาย
	3. นิสิตและบุคลากรมีส่วนร่วมในการดำเนินงานด้านความปลอดภัยฯ	4. แผนงานการพัฒนาศักยภาพบุคลากรเพื่อร่วมดำเนินการด้านความปลอดภัย 5. แผนงานการส่งเสริมและผลักดันให้นิสิตมีส่วนร่วมในกิจกรรมส่งเสริมความปลอดภัยฯ
<b>ยุทธศาสตร์ที่ 4</b> การสร้างความตระหนักรู้จนเกิดเป็นวัฒนธรรมการป้องกัน	โครงการสร้างความตระหนักด้านความปลอดภัย อาชีวอนามัย และสภาพแวดล้อมในการทำงาน	
	1. นิสิตและบุคลากรทุกระดับมีความตระหนักรู้ และมีส่วนร่วมด้านความปลอดภัย อาชีวอนามัย และสภาพแวดล้อมในการทำงาน โดยเน้นวัฒนธรรมการป้องกันเพื่อลดอุบัติเหตุเป็นศูนย์	1. แผนงานจัดทำสื่อและชุดความรู้ด้านความปลอดภัย อาชีวอนามัย และสภาพแวดล้อมในการทำงาน 2. แผนงานสร้างความตระหนักด้านความปลอดภัย อาชีวอนามัย และสภาพแวดล้อมในการทำงาน



จัดทำ/ทบทวน นโยบาย วัตถุประสงค์ และกำหนดเป้าหมายด้านความปลอดภัยของส่วนงาน

จัดทำแผนงานด้านความปลอดภัยของส่วนงาน พร้อมจัดสรรงบประมาณ (ส่งสำเนาให้ ศปอส.)

การดำเนินงาน



ติดตามและประเมินผลการดำเนินงาน

ทบทวน ปรับปรุง พร้อมจัดทำรายงานส่งให้กับ ศปอส.

เป็นมิตร ห่วงใย มุ่งสู่ความปลอดภัยอย่างยั่งยืน



# ประชาสัมพันธ์ กิจกรรมอบรมต่าง ๆ ของ ศปอส.

04



# งานสัปดาห์ความปลอดภัย ประจำปี พ.ศ. 2564

Chula safety 2021 : ชีวิตวิถีใหม่สู่ความปลอดภัยอย่างยั่งยืน (New Normal Lifestyle for Sustainable Safety)

ระหว่างวันที่ 18 – 20 สิงหาคม 2564

วัน/เดือน/ปี	เวลา	กิจกรรม
18 สิงหาคม 2564	9.00 – 12.00 น.	อบรมเชิงปฏิบัติการ เรื่อง “การป้องกันโรคออฟฟิศซินโดรม” วิทยากร : 1. ดร.เอกราช สมบัติสวัสดิ์ วิทยาลัยวิทยาศาสตร์สาธารณสุข จุฬาฯ 2. ผศ.ดร.สุรสา ไค้งประเสริฐ คณะวิทยาศาสตร์การกีฬา จุฬาฯ (ผู้เข้าร่วมอบรมจะได้รับวุฒิบัตรจาก ศปอ.ส.)
	12.00 – 13.00 น.	เกม ตอบคำถามชิงรางวัล
	13.00 – 14.00 น.	พิธีเปิด
	14.00 – 15.00 น.	เวทีเสวนา หัวข้อ “เรื่องจริงที่เกิดขึ้นในชีวิตวิถีใหม่รั้วจุฬาฯ” โดยผู้ร่วมเสวนา มีดังนี้ 1. ผู้บริหารดูแลงานด้านความปลอดภัยฯ จุฬาฯ 2. ผู้บริหารจากส่วนงานด้านวิทยาศาสตร์ จุฬาฯ 3. ผู้บริหารจากส่วนงานด้านสังคมศาสตร์หรือมนุษยศาสตร์ จุฬาฯ 4. ผู้บริหารจากหน่วยงานภายนอก
	15.00 – 15.15 น.	วีดิทัศน์แสดงผลการดำเนินงานด้านความปลอดภัย อาชีวอนามัยและสิ่งแวดล้อมของ คปอ.ส่วนงาน
	15.15 – 16.00 น.	มอบรางวัล/ประกาศนียบัตร

รายละเอียดเพิ่มเติม

<http://bit.ly/ChulaSafety2021>



# งานสัปดาห์ความปลอดภัย ประจำปี พ.ศ. 2564

Chula safety 2021 : ชีวิตวิถีใหม่สู่ความปลอดภัยอย่างยั่งยืน (New Normal Lifestyle for Sustainable Safety)

ระหว่างวันที่ 18 – 20 สิงหาคม 2564

วัน/เดือน/ปี	เวลา	กิจกรรม
19 สิงหาคม 2564	9.00 – 12.00 น.	อบรม เรื่อง “การดูแลสุขภาพจิตกับการทำงาน-การเรียนออนไลน์” โดย วิทยากรจากคณะจิตวิทยา จุฬาฯ (ผู้เข้าร่วมอบรมจะได้รับวุฒิบัตรจาก ศปอส.)
	12.00 – 13.00 น.	เกม ตอบคำถามชิงรางวัล
	13.00 – 15.00 น.	เสวนา เรื่อง “นิสิตกับชีวิตวิถีใหม่ในรั้วจามจุรี” โดย Chula Safety Ambassador

รายละเอียดเพิ่มเติม

<http://bit.ly/ChulaSafety2021>



# งานสัปดาห์ความปลอดภัย ประจำปี พ.ศ. 2564

Chula safety 2021 : ชีวิตวิถีใหม่สู่ความปลอดภัยอย่างยั่งยืน (New Normal Lifestyle for Sustainable Safety)

ระหว่างวันที่ 18 – 20 สิงหาคม 2564

วัน/เดือน/ปี	เวลา	กิจกรรม
20 สิงหาคม 2564	9.00 – 12.00 น.	อบรม เรื่อง “การป้องกันอัคคีภัย” วิทยากร : อาจารย์บุษกร แสนสุข ผู้เชี่ยวชาญระบบป้องกันและระงับอัคคีภัย วิศวกรรมสถานแห่งประเทศไทยฯ (ผู้เข้าร่วมอบรมจะได้รับวุฒิบัตรจาก ศปอส.)
	12.00 – 13.00 น.	เกม ตอบคำถามชิงรางวัล
	13.00 – 15.00 น.	สัมมนา เรื่อง “fake news ด้านความปลอดภัย” วิทยากร : 1. รศ.ดร.พนม คลี่ฉายา หัวหน้าภาควิชาการประชาสัมพันธ์ คณะนิเทศศาสตร์ จุฬาฯ 2. นายพีรพล อนุตรโสทธิ พิธีกรรายการซัวร์ก่อนแชร์ ช่อง MCOT 30 ร่วมและดำเนินรายการโดย ดร.ภุชงค์ ศรีอ่วม ศูนย์ความปลอดภัย อาชีวอนามัยและสิ่งแวดล้อม



CHULA SAFETY 2021  
ร่วมสนุก  
ตอบคำถาม ชิงรางวัล  
ผ่าน   FACEBOOK: SHECU  
ช่วงเวลาร่วมสนุก  
18 ส.ค. 19 ส.ค. 20 ส.ค.  
เวลา 12.00–13.00 น.

รายละเอียดเพิ่มเติม

<http://bit.ly/ChulaSafety2021>



## กลุ่มเป้าหมาย

- นิสิตทุกระดับของจุฬาฯ ที่มีความสนใจเข้าร่วมโครงการฯ และนิสิตที่สนใจเป็น Chula Safety Ambassador 2021

## รายละเอียดการดำเนินโครงการ

- ผู้เข้าร่วมโครงการจะได้รับการฝึกอบรม 2 หลักสูตร ฟรี
  - การพัฒนาบุคลิกภาพและการออกแบบสื่อประชาสัมพันธ์
  - หลักสูตรความปลอดภัยพื้นฐาน สำหรับนิสิตและบุคลากร (e-Learning)
- ผู้เข้าร่วมโครงการส่งผลงานสื่อวิดีโอขนาดสั้น (short clip) ความยาวไม่เกิน 60 วินาที ภายใต้หัวข้อ “New Safety Lifestyle of The Next Gen : วิถีความปลอดภัยใหม่ในแบบ Next Gen” พร้อมนำเสนอต่อคณะกรรมการ
- ผู้เข้าร่วมโครงการเผยแพร่ผลงานผ่านสื่อสังคมออนไลน์ของตนเอง ตามช่องทางระยะเวลา และเงื่อนไขที่กำหนด
- ประกาศผลรางวัล : ในพิธีเปิดงาน Chula Safety 2021 วันที่ 18 สิงหาคม 2564

รายละเอียดโครงการและดาวน์โหลดใบสมัคร ได้ที่  
<https://bit.ly/3oB4CO0> หรือ SACN QR CODE



ผู้ที่ผ่านการประกวดจะได้ เงินรางวัลพร้อมประกาศนียบัตร  
มูลค่ารวมสูงสุด 45,000 บาท

### รางวัลยอดเยี่ยม จำนวน 5 รางวัล

- รางวัลชนะเลิศ จำนวน 1 รางวัล จะได้รับเงินรางวัล จำนวน 5,000 บาท
- รางวัลรองชนะเลิศ อันดับ 1 จำนวน 1 รางวัล จะได้รับเงินรางวัล จำนวน 3,000 บาท
- รางวัลรองชนะเลิศ อันดับ 2 จำนวน 1 รางวัล จะได้รับเงินรางวัล จำนวน 2,000 บาท
- รางวัลชมเชย จำนวน 2 รางวัล จะได้รับเงินรางวัล ๆ ละ 1,500 บาท รวม 3,000 บาท

รางวัล Popular Vote จำนวน 1 รางวัล จะได้รับเงินรางวัล จำนวน 2,000 บาท

รางวัล Chula Safety Ambassador 2021 จำนวนไม่เกิน 10 รางวัล จะได้รับเงินรางวัล ๆ ละ 3,000 บาท

**\*ผู้ได้รับรางวัล Popular Vote และหรือผู้ที่ได้คะแนนรวมสูงสุด จะได้รับตำแหน่งและรางวัล Chula Safety Ambassador 2021 (ตามความสมัครใจ)**

หมดเขตรับสมัคร 20 มิถุนายน พ.ศ.2564

## กลุ่มเป้าหมาย

- นิสิตและบุคลากร จุฬาฯ ปัจจุบัน
- นิสิตและบุคลากร จุฬาฯ เก่า
- นักเรียนที่กำลังศึกษาอยู่โรงเรียนสาธิต จุฬาฯ

## เงื่อนไข

- จำกัดสิทธิ์ส่งผลงาน 1 ท่านต่อ 1 คลิป
- คลิปที่ส่งเข้าประกวดต้องเป็นคลิปที่ผู้ส่งจัดทำด้วยตนเอง ไม่เคยส่งเข้าประกวดที่ไหนมาก่อน และไม่เคยเผยแพร่ ยกเว้นบนเว็บไซต์ส่วนตัว
- ขอสงวนสิทธิ์มอบรางวัลแก่ผู้ร่วมกิจกรรมที่ปฏิบัติตามกฎกติกาและเงื่อนไขการร่วมกิจกรรม ภายใต้ระยะเวลาที่กิจกรรมนั้นกำหนดเท่านั้น
- ขอสงวนสิทธิ์การมอบรางวัลสูงสุด 1 ท่านต่อ 1 รางวัลเท่านั้น
- กรณีที่มีข้อพิพาท คำตัดสินของคณะกรรมการถือเป็นที่สุด
- หลักเกณฑ์และเงื่อนไขอื่น ๆ เป็นไปตามที่ ศปอส. กำหนด

## รางวัล

- รางวัลชนะเลิศจำนวน 1 รางวัล รางวัลละ 8,000 บาท
- รางวัลรองชนะเลิศอันดับ 1 จำนวน 1 รางวัล รางวัลละ 5,000 บาท
- รางวัลรองชนะเลิศอันดับ 2 จำนวน 1 รางวัล รางวัลละ 3,000 บาท
- รางวัลขวัญใจมหาชนจำนวน 2 รางวัล จำนวน 2 รางวัล รางวัลละ 1,500 บาท

หมดเขตรับสมัคร 13 สิงหาคม พ.ศ.2564

รายละเอียดโครงการ

<https://bit.ly/34J9MhF>



เพื่อให้คณะกรรมการความปลอดภัย อาชีวอนามัยและสภาพแวดล้อมในการทำงาน จุฬาลงกรณ์มหาวิทยาลัย ประจำส่วนงาน (คปอ. ส่วนงาน) ได้ร่วมแลกเปลี่ยนการดำเนินงาน และนำเสนอผลงานที่ผ่านมาร่วมกัน เพื่อกระตุ้นให้เกิดการดำเนินงานภายในส่วนงาน และนำไปสู่การประสานงานระหว่างหน่วยงานต่อไป

## การดำเนินกิจกรรม

- ▶ คปอ. ส่วนงาน ร่วมกับ ศปอส. จัดทำสื่อวีดิทัศน์ เพื่อจัดแสดงในพิธีเปิดงาน Chula Safety 2021 วันที่ 18 สิงหาคม 2564 เวลา 13.00 – 16.00 น.
- ▶ คปอ. ส่วนงาน จัดทำสื่อโปสเตอร์เผยแพร่ผลงานการดำเนินงานด้านความปลอดภัย อาชีวอนามัยและ สิ่งแวดล้อม
- ▶ เผยแพร่สื่อวีดิทัศน์และโปสเตอร์ผลงานการดำเนินงานด้านความปลอดภัยฯ ผ่านช่องทางออนไลน์ของ ศปอส. และของส่วนงานต่าง ๆ

▶ ▶ ▶ 3:35 / 1:17:35



## ขอเชิญชวนส่วนงานเข้าร่วมประกวดส่วนงานด้านความปลอดภัยโดดเด่น

### เกณฑ์การตัดสินส่วนงานด้านความปลอดภัยโดดเด่นและดีเด่น

1. มีการบริหารจัดการด้านความปลอดภัย อาชีวอนามัย และสภาพแวดล้อมในการทำงาน (มีนโยบาย/คปอ.ส่วนงาน/จป.ประจำส่วนงาน)
2. มีแผนงานสอดคล้องตามประกาศแนวปฏิบัติเพื่อความปลอดภัยฯ ของจุฬาลงกรณ์มหาวิทยาลัย และดำเนินการอย่างต่อเนื่อง
3. มีโครงการหรือกิจกรรมส่งเสริมให้เกิดความปลอดภัยฯ ภายในส่วนงาน
4. มีการจัดสรรงบประมาณสนับสนุนการดำเนินงานด้านความปลอดภัยฯ ของส่วนงาน
5. มีการกำหนดงานด้านความปลอดภัยเป็นภาระงานหนึ่งของบุคลากรภายในส่วนงาน (ถ้ามี)
6. มีการกำหนดงานด้านความปลอดภัยให้เป็นตัวชี้วัดหนึ่งของส่วนงาน (ถ้ามี)

หมดเขตรับสมัคร 16 กรกฎาคม พ.ศ.2564





## ขอเชิญชวนส่วนงานคัดเลือกบุคลากรที่ทำงานด้านความปลอดภัยเข้าประกวดบุคลากรด้านความปลอดภัยโดดเด่น

### เกณฑ์การตัดสินบุคลากรด้านความปลอดภัยโดดเด่นและดีเด่น

1. มีส่วนร่วมในการทำงานด้านความปลอดภัย
2. มีผลงาน/ผลปฏิบัติงานด้านความปลอดภัย
3. มีความคิดริเริ่ม สร้างสรรค์ และทัศนคติที่ดีในการทำงานด้านความปลอดภัย
4. เป็นกำลังสำคัญหรือมีส่วนสำคัญในการผลักดันงานด้านความปลอดภัยฯ ของส่วนงาน
5. เข้าร่วมอบรมตามหลักสูตรความปลอดภัยพื้นฐาน และหลักสูตรความปลอดภัยตามลักษณะงาน



หมดเขตรับสมัคร 16 กรกฎาคม พ.ศ.2564

## เชิญชวนบุคลากร

จุฬาลงกรณ์มหาวิทยาลัย

**เข้าร่วมอบรมหลักสูตร**

 คณะกรรมการความปลอดภัย อาชีวอนามัย และสภาพแวดล้อมในการทำงาน (คปอ.)

วันที่ 1 - 2 กรกฎาคม 2564 เวลา 08.30 - 17.00 น.

 เจ้าหน้าที่ความปลอดภัยในการทำงาน ระดับหัวหน้างาน (จป.หัวหน้างาน)

วันที่ 8 - 9 กรกฎาคม 2564 เวลา 08.30 - 17.00 น.

 ผู้ที่ผ่านการอบรมทุกท่านจะได้รับประกาศนียบัตรจาก สมาคมส่งเสริมความปลอดภัยและอนามัยในการทำงาน (ประเทศไทย)

สถานที่จัดอบรม ระบบออนไลน์ผ่าน Application ZOOM

**หมดเขตรับสมัคร**  
23 มิถุนายน 2564

รับจำนวนจำกัด : 100 คน/หลักสูตร

อ่านรายละเอียดเพิ่มเติม และลงทะเบียนเข้าร่วมได้ที่ [www.shecu.chula.ac.th](http://www.shecu.chula.ac.th)

ติดต่อสอบถาม  
นางสาวธมลวรรณ หิรัญสถิตย์พร  
Email: [tamonwan.h@chula.ac.th](mailto:tamonwan.h@chula.ac.th)  
โทรศัพท์ 02-218-5213, 02-218-6177  
มือถือ 092-9465992

หรือ scan QR code 

หลักสูตรคณะกรรมการความปลอดภัย อาชีวอนามัยและสภาพแวดล้อมในการทำงาน (คปอ.)  
หลักสูตรเจ้าหน้าที่ความปลอดภัยในการทำงาน ระดับหัวหน้างาน (จป.หัวหน้างาน)

**ประกาศ**

**เปลี่ยนสถานที่อบรม เป็น**  
**การอบรมออนไลน์ผ่าน Application ZOOM**

ผู้ที่สนใจสามารถเข้าร่วมสมัครได้ถึง **วันที่ 23 มิถุนายน 2564**

สามารถอ่านรายละเอียดเพิ่มเติมได้ที่

[www.shecu.chula.ac.th](http://www.shecu.chula.ac.th)

หรือ scan QR CODE



**หลักสูตร**  
**ความปลอดภัยในการทำงาน**  
**สำหรับผู้บริหาร**  
**จุฬาลงกรณ์มหาวิทยาลัย**

ณ ห้องเรียนออนไลน์  
 SHECU Moodle

**วัตถุประสงค์**  
 เพื่อให้ผู้บริหารมหาวิทยาลัย และผู้บริหารส่วนงาน  
 ได้รับการฝึกอบรมด้านความปลอดภัย อาชีวอนามัย  
 และสภาพแวดล้อมในการทำงาน ที่มีความเหมาะสม  
 กับบริบทของผู้บริหารในจุฬาลงกรณ์มหาวิทยาลัย  
 และสอดคล้องตามวัตถุประสงค์ของ พรบ.ความปลอดภัย  
 อาชีวอนามัย และสภาพแวดล้อมในการทำงาน  
 พ.ศ. 2554 มาตรา 16

**กลุ่มเป้าหมาย**

- ✓ ผู้บริหารสูงสุดของมหาวิทยาลัย และคณะผู้บริหารมหาวิทยาลัย
- ✓ ผู้บริหารสูงสุดของส่วนงาน และคณะผู้บริหารส่วนงาน
- ✓ ผู้บริหารส่วนงานย่อย และคณะผู้บริหารส่วนงานย่อย

**ลงทะเบียนอบรม**  
**และอ่านรายละเอียด**  
**เพิ่มเติม**

**สอบถามข้อมูลเพิ่มเติม**  
 09 9132 6622  
 shecu@chula.ac.th

<http://bit.ly/SafetyExecutive>

ศูนย์ความปลอดภัย อาชีวอนามัยและสิ่งแวดล้อม จุฬาลงกรณ์มหาวิทยาลัย

## หลักสูตรความปลอดภัยในการทำงานสำหรับผู้บริหารจุฬาฯ

รุ่นที่ 3 ลงทะเบียน 1-29 มิถุนายน 2564 เรียนและทำข้อสอบ 1-31 กรกฎาคม 2564

รุ่นที่ 4 ลงทะเบียน 1-30 กรกฎาคม 2564 เรียนและทำข้อสอบ 1-31 สิงหาคม 2564

รุ่นที่ 5 ลงทะเบียน 1-30 สิงหาคม 2564 เรียนและทำข้อสอบ 1-30 กันยายน 2564



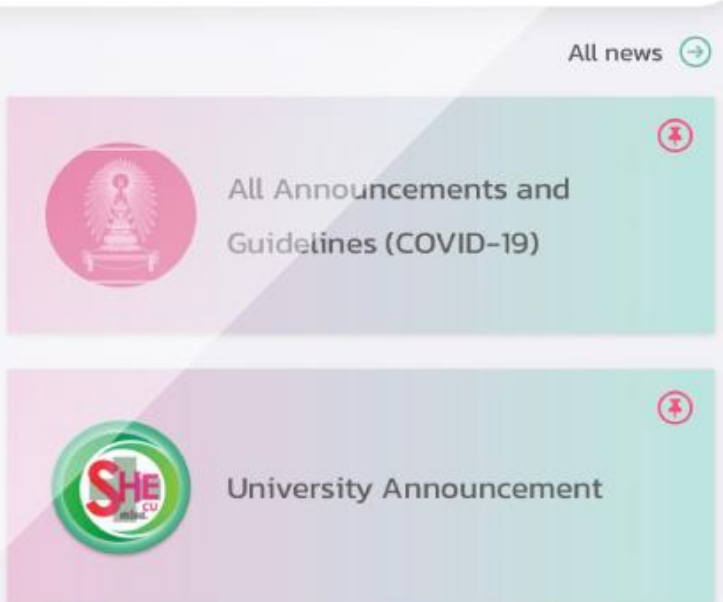
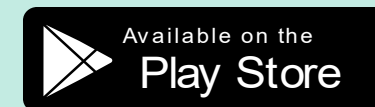
## รายงานอุบัติการณ์/สมัครอบรม/ ข้อมูลข่าวสาร ผ่านทาง



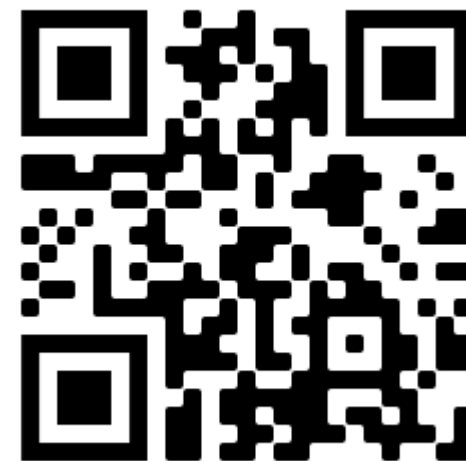
SHECU-APP  
ในระบบของ ios  
และ Android



DOWNLOAD



แบบประเมินความพึงพอใจ  
และสอบถามความคิดเห็น  
การประชุมเครือข่าย คปอ.



# ศูนย์ความปลอดภัย อาชีวอนามัยและสิ่งแวดล้อม จุฬาลงกรณ์มหาวิทยาลัย (ศปอส.)

อาคารแถบ นีละนิธิ ห้อง 114 ชั้น 1 คณะวิทยาศาสตร์  
ถ.พญาไท แขวงวังใหม่ เขตปทุมวัน กรุงเทพมหานคร 10330  
โทรศัพท์ 0 2218 5222 (ธุรการ)  
0 2218 5213 หรือ 0 2218 5227 (วิชาการและบริการ)  
โทรศัพท์มือถือ 09 9132 6622  
เว็บไซต์ [www.shecu.chula.ac.th](http://www.shecu.chula.ac.th)  
อีเมล [shecu@chula.ac.th](mailto:shecu@chula.ac.th)  
LINE ID : [Shecu.chula](https://www.line.me/tv/shecu.chula)  
[www.facebook.com/shecu2560](https://www.facebook.com/shecu2560)

